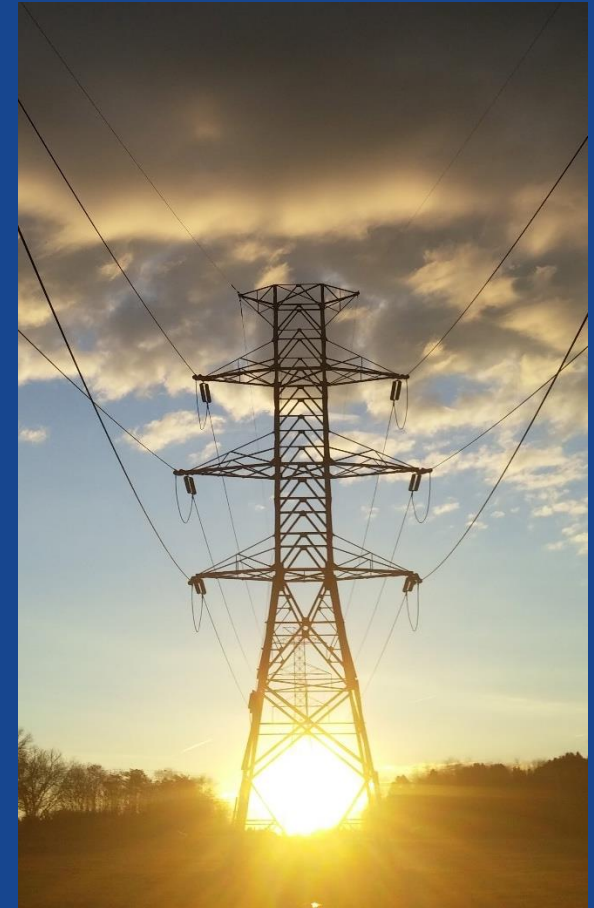



STOP. LOOK. LIVE.

Trabaje de forma segura cerca de
las líneas eléctricas



Respete el poder de la electricidad

- **Realice una evaluación de riesgos del área de trabajo cada día antes de empezar a trabajar. Busque líneas eléctricas aéreas, postes y cables tensores. Señáleselos a sus compañeros de trabajo.**
- **Parta de la base de que *todas* las líneas eléctricas aéreas conducen electricidad**, incluyendo los cables de servicio que van desde los postes hasta los edificios.
- **Revise el lugar todos los días** pues las condiciones pueden cambiar.
- **Repase su plan de emergencia** antes de comenzar con el trabajo para que todos sepan qué hacer en caso de contacto con una línea eléctrica.



Para herramientas y equipos que no son grúas y cabrias empleadas en la construcción: observe siempre la regla de los 10 pies (3 m)

- **OSHA exige que usted y su equipo (que no sean grúas y cabrias empleadas en la construcción) se mantengan a una distancia *mínima de 10 pies (3 m)* de todas las líneas eléctricas que transmiten hasta 50 kV. Si no conoce el voltaje, comuníquese con su compañía eléctrica FirstEnergy.**
- **Las líneas de mayor voltaje requieren mayor distancia. Póngase en contacto con su compañía eléctrica FirstEnergy al 1-888-LIGHTSS para obtener información sobre las distancias mínimas requeridas de seguridad.**
- **Si su trabajo requiere que usted esté a menos de 10 pies de las líneas eléctricas, llame a su compañía eléctrica FirstEnergy con bastante tiempo de anticipación para tomar las medidas de seguridad adecuadas.**
- **Las distancias de seguridad eléctrica que se mencionan aquí son las distancias mínimas.**
- **Mantenga siempre la distancia máxima posible y marque en forma clara la zona para que los trabajadores y equipos se mantengan a la distancia requerida.**

Grúas y cabrías empleadas en la construcción

- **Mantenga la pluma y la carga de la grúa a una distancia *mínima* de 20 pies (6 m)** de las líneas que transmiten hasta 350 kV y de **50 pies (15 m)** de las líneas que transmiten más de 350 kV y hasta 1000 kV.
- Para conocer requisitos específicos de distancias requeridas y otras precauciones para prevenir invadir áreas con instalaciones de servicios públicos, consulte **osha.gov**.
- Si desconoce el voltaje, consulte a su compañía eléctrica FirstEnergy.
- Cuando haya averiguado la distancia requerida, marque claramente un límite para que los trabajadores y los equipos no se acerquen.

Si su trabajo requiere más precauciones de seguridad, contacte a su compañía eléctrica FirstEnergy con suficiente anticipación para que hagan los arreglos necesarios.

Use un vigía dedicado



- **Siempre asigne a un vigía dedicado** en tierra para determinar las distancias seguras entre el equipo pesado y las líneas eléctricas.
- **Los operadores de grúas y cabrias** deben estar en permanente comunicación con un vigía dedicado para cumplir con los requisitos de distancias de seguridad con las líneas eléctricas.
- **La única responsabilidad del vigía debe ser la seguridad respecto a las líneas eléctricas.** No distraiga la atención del vigía con otras tareas.

Avise al 811 antes de excavar

- **Llame al 811 o use el sistema de ingreso de ticket online, y luego espere el tiempo requerido antes de comenzar a excavar o hacer cualquier movimiento de tierra.**
- **El servicio 811 se encargará de marcar las instalaciones de servicios públicos subterráneas, para que usted pueda excavar de forma segura.**
- **Antes de llamar, marque la zona de excavación con una línea blanca** para que los localizadores puedan identificar y marcar con facilidad las instalaciones de servicios afectadas.
- **Si usted no avisa al 811, corre el riesgo de golpear una instalación subterránea.** Usted o sus compañeros de trabajo podrían sufrir lesiones o incluso morir. Además, podría ser responsable por los daños ocasionados y los costos de reparación.

Siempre comuníquese con el centro de 811 en su estado antes de excavar y para conocer los requisitos más actuales.










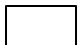
**Determina lo que está bajo tierra.
Llama antes de excavar.**

Excave de forma segura

- **Hable con el dueño de la propiedad.** Pregunte si existen instalaciones subterráneas privadas que no pertenezcan a una compañía de servicios públicos. El localizador no marcará estas instalaciones.
- **Respete las marcas localizadoras.** Conserve las marcas localizadoras de servicios públicos y sígalas cuando realice las excavaciones.
- **Excave con cuidado dentro de la zona de tolerancia.** No use taladro eléctrico dentro de esta zona de seguridad. Excave a mano o use otros métodos no intrusivos.
- **Conozca el código de colores** de los servicios públicos subterráneos:

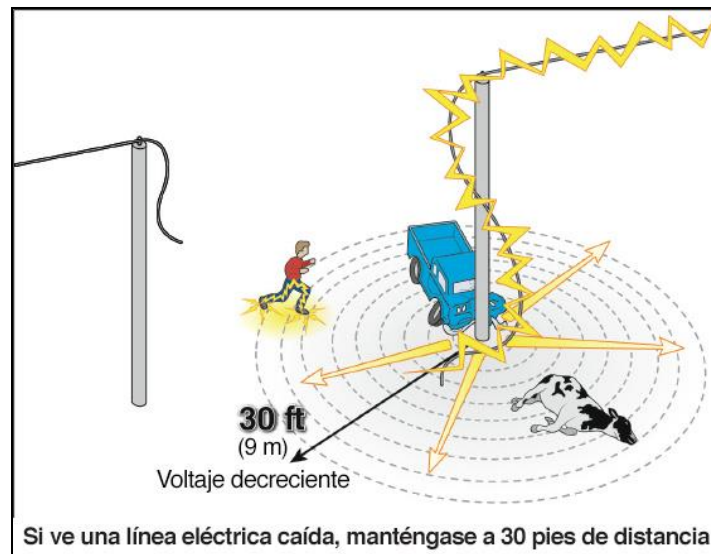
CÓDIGO DE COLORES DE MARCAS LOCALIZADORAS DE LA AMERICAN PUBLIC WORKS ASSOCIATION



	Líneas de energía eléctrica
	Tuberías de gas, petróleo, o vapor
	Líneas, cables, o conductos de comunicaciones
	Agua potable
	Tuberías de agua tratada, fangosa, y para riego
	Redes cloacales y drenaje
	Marcas topográficas temporales
	Excavación propuesta

Protéjase del potencial de paso

- **El potencial de paso es la diferencia de voltaje que hay en el suelo cerca de un objeto energizado conectado a tierra.** Puede ser tan peligroso y mortal como tocar un cable con corriente.
- **Cuando una línea caída toca el suelo,** la corriente eléctrica se extiende en círculos concéntricos cuya tensión va decreciendo desde el punto de contacto. Si camina o se para con un pie en una zona donde hay más tensión que en la del otro pie, podría electrocutarse debido al potencial de paso de la superficie. La electricidad usará sus piernas como conductor para igualar el voltaje.
- **Permanezca siempre a una distancia *mínima* de 30 pies (9 m) de las líneas eléctricas caídas y de cualquier objeto que las esté tocando.** Esta zona de seguridad difiere de la regla de los 10 pies (3 m) que utilizamos para trabajar cerca de líneas eléctricas aéreas. Para líneas eléctricas caídas, requerimos una zona más amplia de seguridad de una *mínima* distancia de **30 pies (9 m)** para cuidar al público.
- **Evite que los demás se acerquen.** BLOQUEE la zona a una distancia *mínima* de **30 pies (9 m)** a la redonda.
- **Llame al 911 y confirme que el operador haya notificado a su compañía eléctrica FirstEnergy.**



Si su equipo pesado hace contacto con una línea eléctrica

- **Parta de la base de que tanto el equipo pesado como la línea conducen electricidad.**
- **Aleje el equipo de la línea, si puede hacerlo de manera segura.**
- **Permanezca en el equipo hasta que los trabajadores de servicios públicos eléctricos le indiquen que es seguro bajar.**
- **Advierta a los demás que no se acerquen.** Individuos que están en el suelo en contacto con o cerca del equipo pueden sufrir lesiones graves o morir.
- **Pida que alguien llame al 911 de inmediato.**
- **Si se ve obligado a bajar del equipo debido a un incendio u otro peligro inminente:**
 - NO toque el equipo y el suelo al mismo tiempo. Salte lejos y aterrice con los pies juntos.
 - Luego aléjese una distancia *mínima* de **30 pies (9 m)**, arrastrando los pies y manteniéndolos bien juntos y en el suelo en todo momento.
 - No regrese al equipo.



Repaso sobre seguridad eléctrica

- Identifique todos los cables eléctricos y equipos eléctricos al llegar al sitio de trabajo. Revise el sitio nuevamente todos los días.
- Asegúrese de que usted y todas las herramientas y equipos que no sean grúas o cabrias empleadas en la construcción estén a una distancia *mínima* de **10 pies (3 m)** de todas las líneas eléctricas que transmiten hasta 50 kV.
- Las grúas y cabrias usadas en la construcción podrían requerir distancias de seguridad de *más* de **10 pies (3 m)** y precauciones para que no se invada la zona de seguridad. Consulte los requisitos específicos en [osha.gov](https://www.osha.gov).
- Agregue distancia adicional para su seguridad.
- Siempre use un vigía.
- Avise al servicio de localización de instalaciones subterráneas al **811** antes de excavar.
- Si ocurre un contacto con una línea eléctrica, siga los procedimientos de seguridad correspondientes y llame de inmediato al **911**.

Información de contacto del servicio de localización de servicios públicos subterráneos

■ Para ponerse en contacto con el servicio de localización de instalaciones subterráneas, llame al 811 o use el sistema de ingreso de ticket online de su estado:

- Pennsylvania: www.pa1call.org
- New York: UDigNY.org
- Ohio: oups.org
- Maryland: missutility.net
- New Jersey: nj1-call.org
- Virginia: va811.com
- West Virginia: wv811.com

Siempre comuníquese con el centro de 811 en su estado antes de excavar y para conocer los requisitos más actuales.



**Determina lo que está bajo tierra.
Llama antes de excavar.**

Información de contacto

- **En caso de emergencia, llame al 911.**
- **Para obtener información adicional, visite [firstenergycorp.com/worksafe](https://www.firstenergycorp.com/worksafe).**

Gracias

FirstEnergy[®]

Ohio Edison • The Illuminating Company • Toledo Edison
Met-Ed • Penelec • Penn Power • Jersey Central Power & Light
West Penn Power • Mon Power • Potomac Edison

